



Agència de
Residus de
Catalunya

ELS RESIDUS GENERATS PER LES INDÚSTRIES INSCRITES EN EL REGISTRE DE PRODUCTORS DE RESIDUS DE CATALUNYA

Octubre 2015



Generalitat de Catalunya
Departament de Territori
i Sostenibilitat



INTRODUCCIÓ

A través de les Declaracions anuals de residus industrials (DARI) s'obté la informació sobre la producció i la gestió dels residus provinents de les indústries de Catalunya. El balanç de dades que es presenta en l'actual document s'ha extret de dades tancades en data 4 d'agost de 2015.

L'explotació de les dades estadístiques de les DARI presentades es realitza diferenciant la informació d'aquelles empreses inscrites al registre de productors que realitzen serveis ambientals (gestors de residus i depuradores) de les indústries amb activitat de producció industrial (indústries).

D'acord amb això, les dades de generació de residus industrials presentades en aquest document corresponen als **residus declarats per les indústries** inscrites en el Registre de Productors de Residus de Catalunya amb obligació de declarar-los anualment*.

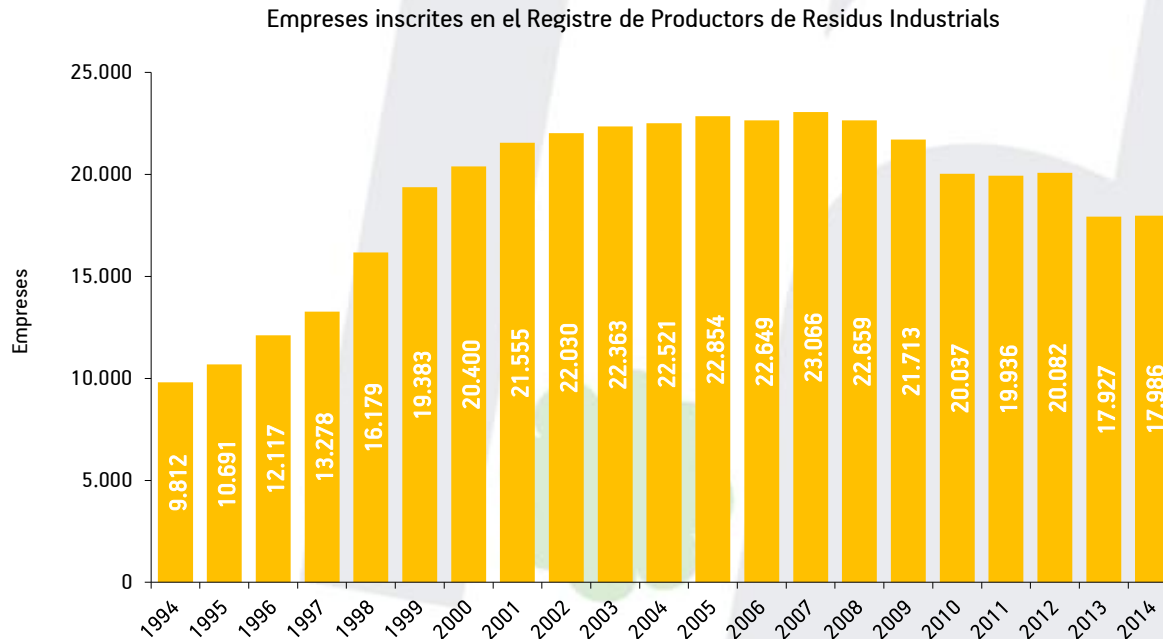
Les dades dels residus declarats per les depuradores de residus urbans i les empreses gestores de residus es recullen en un altre document a part.

*Les activitats incloses en el Registre de Productors segons la classificació CCAE-2009 corresponen a la secció B: indústries extractives, secció C: indústries manufactureres, secció D: subministrament d'energia elèctrica, gas, vapor i aire condicionat i, secció E: subministrament d'aigua; activitats de sanejament, gestió de residus i descontaminació, i altres centres no productors de residus industrials que generin més de 10 tones de residus especials.

Els productors de residus industrials* han de presentar anualment la declaració anual de residus. La declaració aporta informació sobre els residus generats per cada centre de producció industrial.

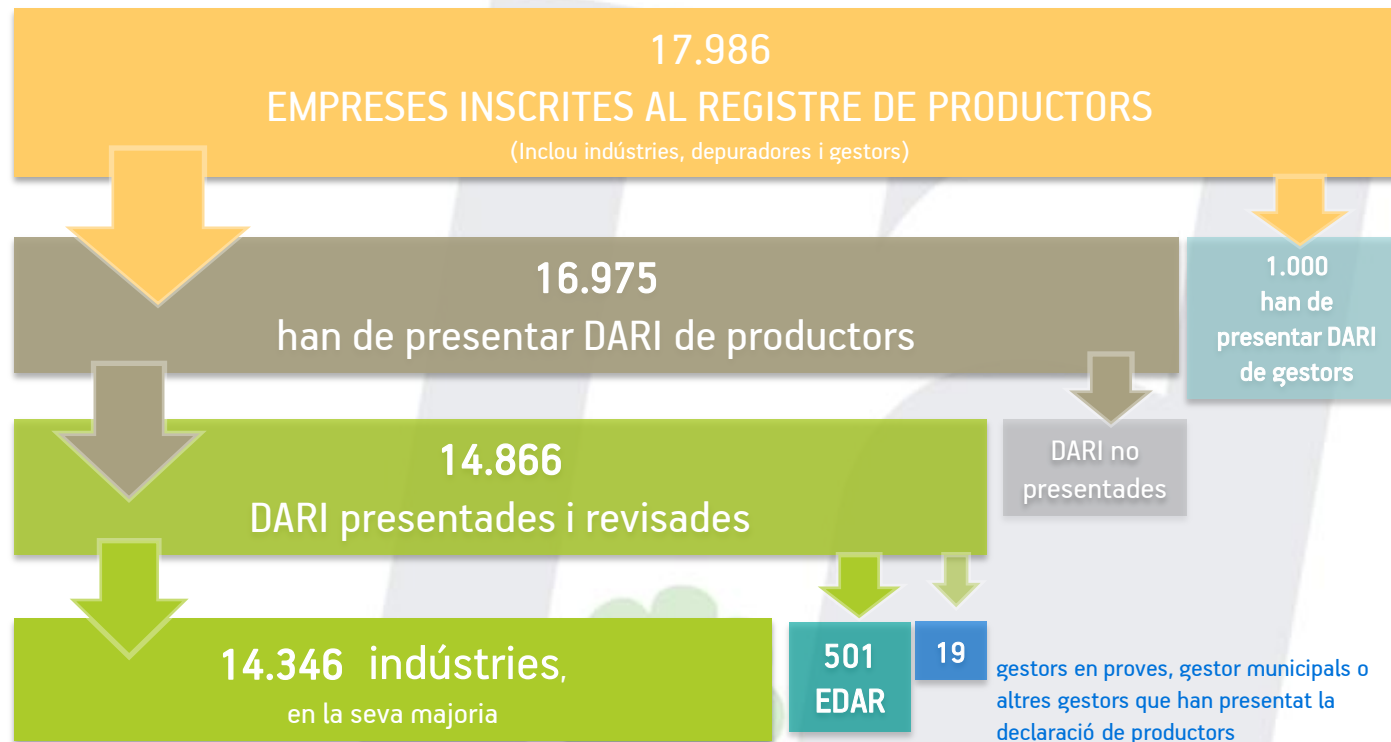
A 2014 al Registre de productors de residus industrials de Catalunya hi havia inscrites 17.986 empreses.

Va haver una forta disminució d'empreses inscrites en el Registre de Productors de Residus Industrials l'any 2010 i 2013 degut a que es va fer una regularització de les dades.



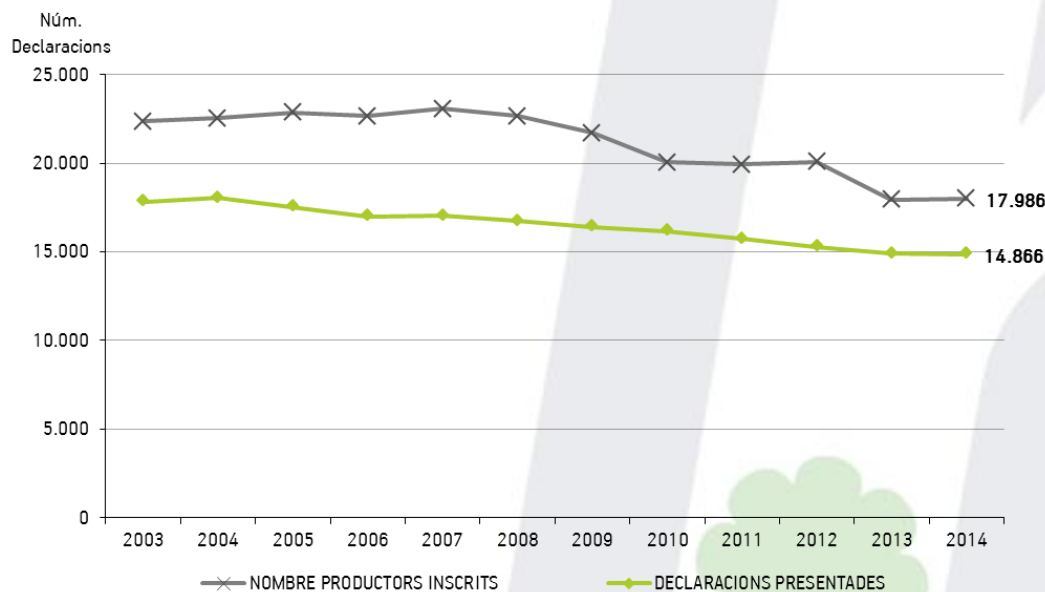
*Es consideren productors industrials el centres inclosos en la seccions B, C, D i E del CCAE 2009

ANY 2014



Les dades estadístiques que es presenten en aquest document s'han calculat a partir de les 14.346 declaracions, corresponents a les indústries, presentades i revisades fins el 4 d'agost de 2015.,

Evolutió del nombre de DARI's presentades respecte els productors inscrits



Per l'exercici del 2014 el registre de productors de residus industrials es manté força constant en el nombre d'empreses, després de les regularitzacions de dades de l'any 2013.

Les dades que fan referència a la quantitat de declaracions presentades també es manté força constant des de l'any 2007, amb lleugera tendència a la davallada .

Nota: En el número de DARI's s'hi inclouen les DARI's de productors, les DARI's de les Depuradores i algunes DARI de gestors que han presentat la declaració de productors de residus en lloc de la Declaració de gestors. En aquest valor no s'hi inclouen declaracions duplicades, cartes de modificació, resposta al requeriment o altres documents relacionats amb la Declaració anual de Residus.



EVOLUCIÓ DE LA PRESENTACIÓ

DATA	FASE	DARIS PRESENTADES	% VARIACIÓ INTERMENSUAL (respecte 14.901 presentades)	% PRESENTACIÓ (respecte 17.986 productors inscrits)
1 de gener	Inici període presentació	0	0,0%	0,0%
31 de gener	-	599	4,0%	3,3%
28 de febrer	-	3.493	19,4%	19,4%
31 de març	Final període presentació	12.644	57,2%	70,3%
30 d'abril	-	13.654	6,8%	75,9%
31 de maig	-	14.552	6,0%	80,9%
15 de juny	Tancament dades juny*	14.371	-1,2%	79,9%
4 d'agost	Tancament dades agost*	14.866	3,3%	82,7%

*comptabilitzades només declaracions revisades en el moment de tancament de les dades.

En data 4 d'agost s'han presentat i revisat 14.866 declaracions de residus industrials que equivalen al 82,7 % dels productors amb obligació de presentar la declaració de residus industrials.

DATA	ACTUACIÓ	ENVIAMENTS
30 gener - 4 febrer	Recordatori inici termini presentació	aprox. 14.500 correus electrònics
10-11 de març	Recordatori finalització termini legal	aprox. 9.500 correus electrònics
14-15 d'abril	Avís requeriment final termini legal	aprox. 3.700 correus electrònics
21 d'abril	Tramesa del requeriment	4.068 cartes certificades

L'any 2014, a Catalunya la generació de residus de l'activitat industrial¹ es situa en un total de 3,6* milions de tones de residus. (Generació de les 14.346 indústries amb DARI de productors)

Relació entre nombre de declaracions presentades i quantitat de residus declarats

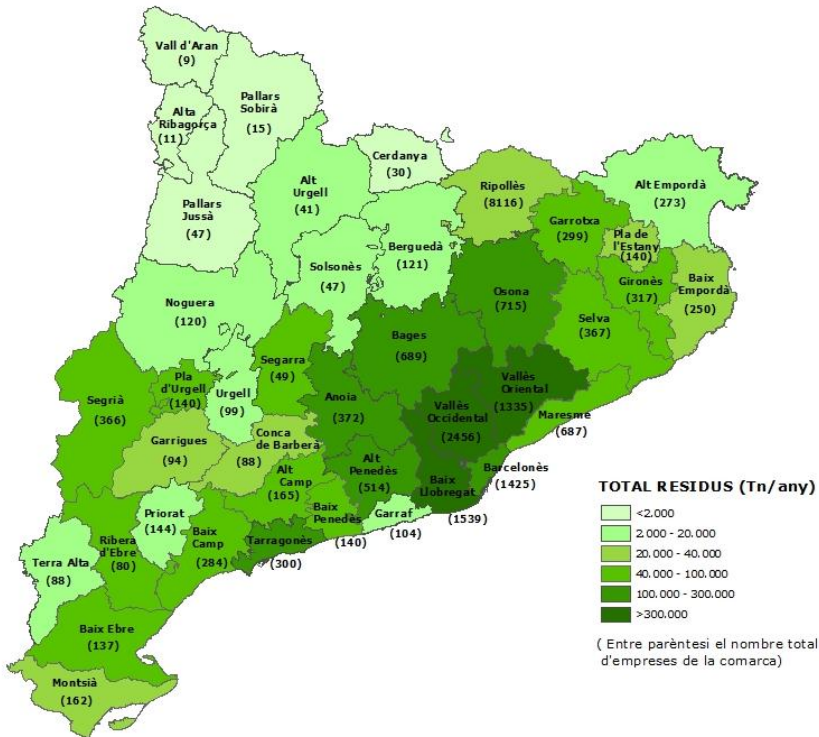


Relació entre nombre de declaracions presentades i quantitat de residus declarats



L'activitat industrial, segons la classificació CCAE-2009, inclou la secció B: indústries extractives, secció C: indústries manufactures, secció D: subministrament d'energia elèctrica, gas, vapor i aire condicionat i, secció E: subministrament d'aigua; activitats de sanejament, gestió de residus i descontaminació, i altres centres no productors de residus industrials que generin més de 10 tones de residus especials.

NOMBRE D'EMPRESES I TOTAL DE RESIDUS DECLARATS PER COMARCA

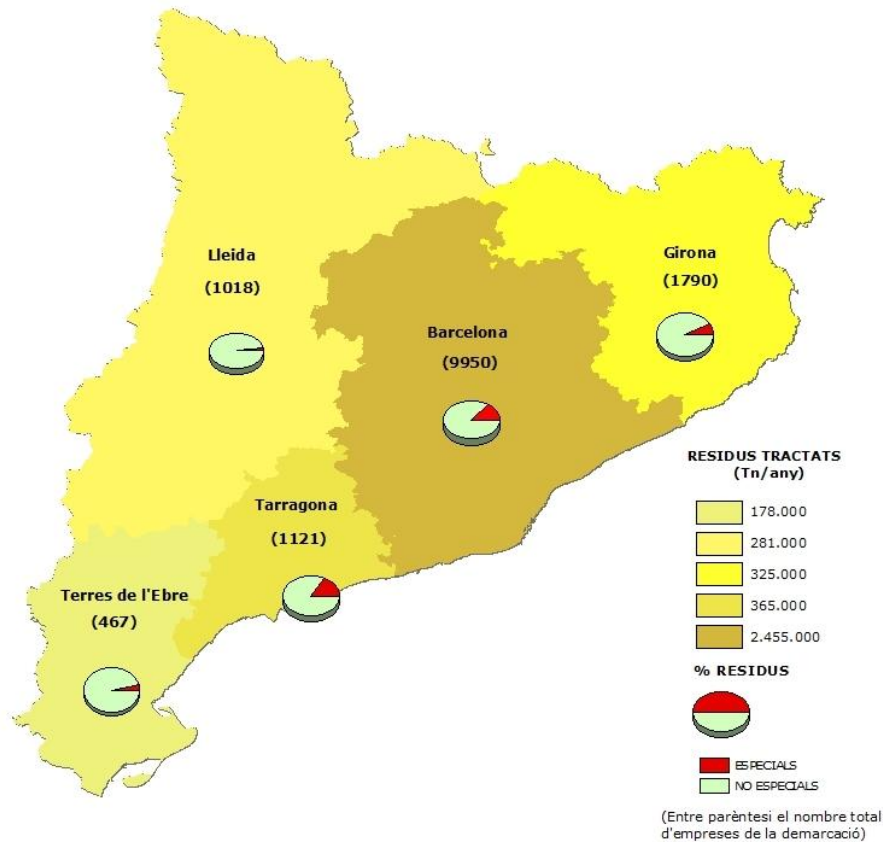


COMARCA	NOMBRE D'EMPRESES	ESPECIALS (milers T)	NO ESPECIALS (milers T)	TOTAL GENERAT (milers T)	%
Alt Camp	165	4	81	85	2,4%
Alt Empordà	273	2	15	17	0,5%
Alt Penedès	514	12	154	166	4,6%
Alt Urgell	41	0	2	2	0,1%
Alta Ribagorça	11	0	0	0	0,0%
Anoia	372	5	159	164	4,6%
Bages	689	4	121	126	3,5%
Baix Camp	284	8	68	76	2,1%
Baix Ebre	137	3	73	76	2,1%
Baix Empordà	250	2	20	21	0,6%
Baix Llobregat	1.539	32	299	331	9,2%
Baix Penedès	140	3	38	40	1,1%
Barcelona	1.425	24	188	212	5,9%
Berguedà	121	0	7	7	0,2%
Cerdanya	30	0	0	0	0,0%
Conca de Barberà	88	1	24	26	0,7%
Garraf	104	1	17	18	0,5%
Garrigues	94	0	31	31	0,9%
Garrotxa	299	1	54	55	1,5%
Gironès	317	13	68	81	2,2%
Maresme	687	25	58	84	2,3%
Montsià	162	2	30	32	0,9%
Noguera	120	0	11	12	0,3%
Osona	715	5	131	137	3,8%
Pallars Jussà	47	0	1	1	0,0%
Pallars Sobirà	15	0	0	0	0,0%
Pla de l'Estany	140	3	25	28	0,8%
Pla d'Urgell	111	0	64	64	1,8%
Priorat	144	0	11	11	0,3%
Ribera d'Ebre	80	1	58	60	1,7%
Ripollès	116	1	19	20	0,6%
Segarra	49	2	79	81	2,2%
Segrià	366	1	72	73	2,0%
Selva	367	3	97	100	2,8%
Solsonès	47	0	4	4	0,1%
Tarragonès	300	42	85	127	3,5%
Terra Alta	88	0	11	11	0,3%
Urgell	99	1	12	13	0,3%
Val d'Aran	9	0	0	0	0,0%
Vallès Occidental	2.456	96	777	873	24,2%
Vallès Oriental	1.335	114	227	341	9,5%
TOTAL	14.346	412	3.194	3.606	100%

Residus de l'activitat industrial que inclouen alguns residus de depuradores i gestors provinents de l'activitat industrial.

Empreses amb perfil Indústria (on s'inclouen indústries, serveis i empreses amb activitat industrial que ofereixen algun procés de gestió de forma secundària).

NOMBRE D'EMPRESSES I TOTAL DE RESIDUS DECLARATS PER DEMARCACIÓ



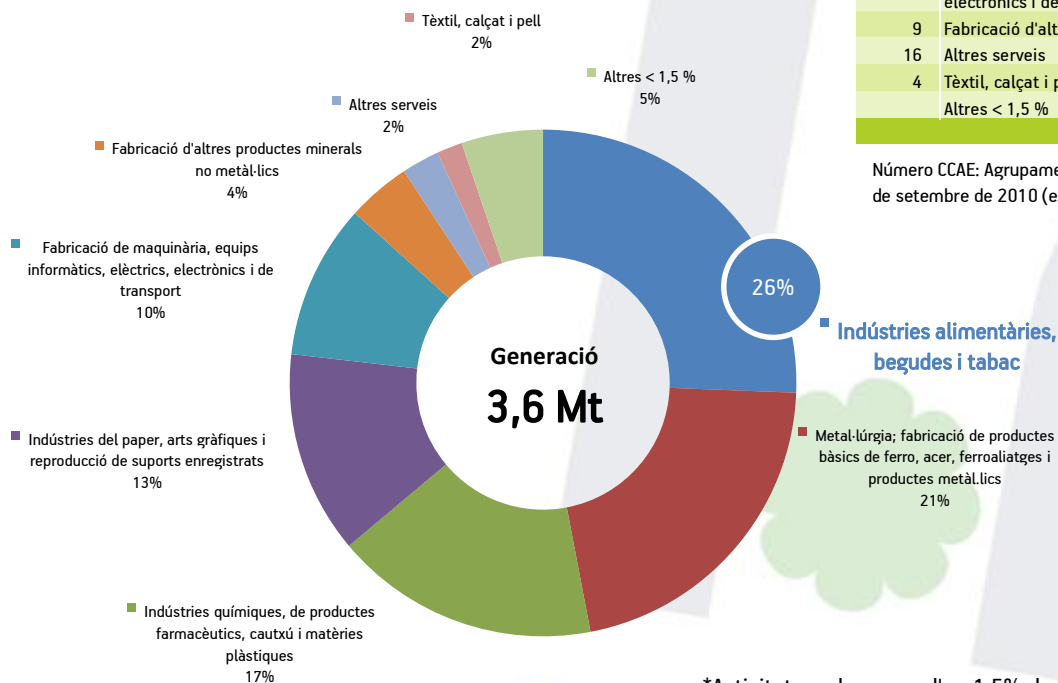
La demarcació de Barcelona és la que concentra una major generació de residus, amb 2,45 Mt generades, el 68,1 % dels residus.

La demarcació de Tarragona és la que més residus especials genera en funció de la seva pròpia producció de residus.

ARRC

Les activitats industrials que generen més residus són les del sector agroalimentari, el sector metal·lúrgic així com les indústries químiques i les del paper.

Les activitats s'han agrupat segons la classificació d'estadístiques europees 2010.



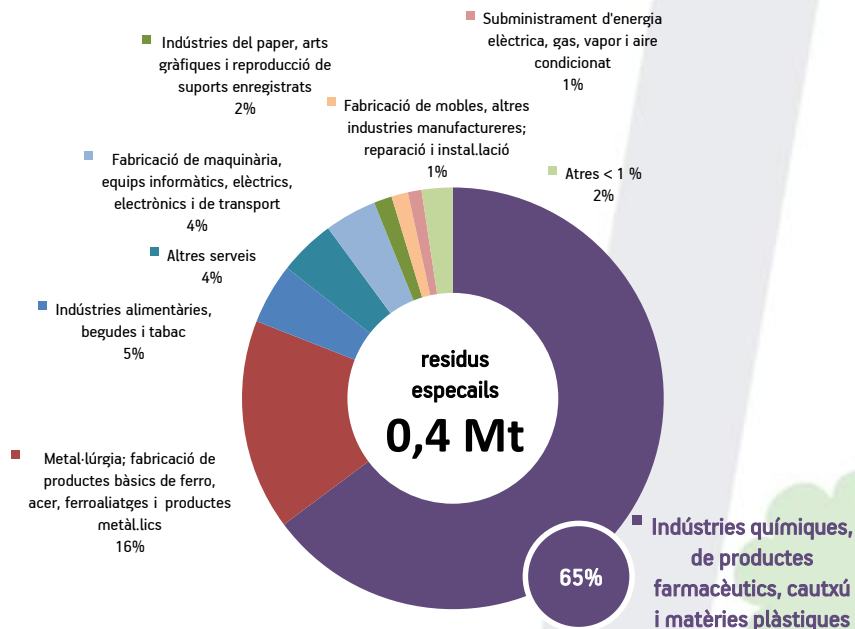
NÚM CCAE*	DESCRIPCIÓ ACTIVITAT INDUSTRIAL	TOTAL GENERAT (milers T)	%
3	Indústries alimentàries, begudes i tabac	924	25,6%
10	Metal·lúrgia; fabricació de productes bàsics de ferro, acer, ferroaliatges i productes metàl·lics	771	21,4%
8	Indústries químiques, de productes farmacèutics, cautxú i matèries plàstiques	609	16,9%
6	Indústries del paper, arts gràfiques i reproducció de suports enregistrats	466	12,9%
11	Fabricació de maquinària, equips informàtics, elèctrics, electrònics i de transport	356	9,9%
9	Fabricació d'altres productes minerals no metàl·lics	147	4,1%
16	Altres serveis	87	2,4%
4	Tèxtil, calçat i pell	59	1,6%
	Altres < 1,5 %	188	5,2%
TOTAL		3.606,47	100%

Número CCAE: Agrupament dels CNAE, segons secció 8.1.1 del Reglament (UE) num. 849/2010 de la Comissió de 27 de setembre de 2010 (excepte numero 16, que comprèn els números 16,17,18 i 19 del reglament).

*Activitats amb menys d'un 1,5% de residus generats: Depuradores i activitats de descontaminació; Fabricació de mobles, altres indústries manufactureres; reparació i instal·lació; Subministrament d'energia elèctrica, gas, vapor i aire condicionat; Indústria de la fusta i del suro, excepte mobles; cistelleria i esparteria; Coqueries i refinació del petroli; Activitats de recollida, tractament i eliminació de residus; activitats de valorització; Indústries extractives; Agricultura, ramaderia, silvicultura i pesca.

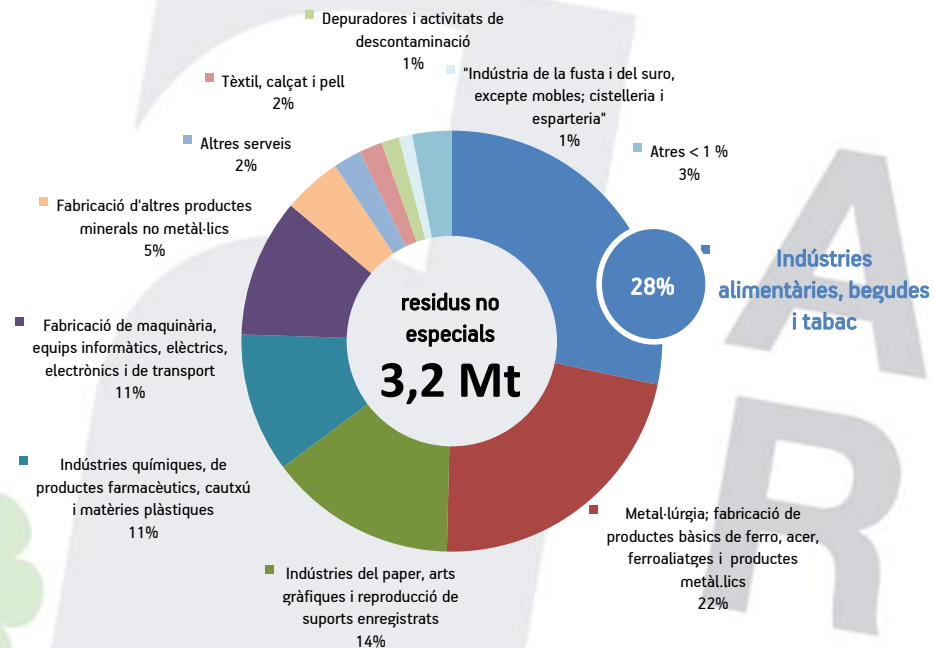
L'11,4% dels residus generats són residus especials (0,4 milions de tones).

Les activitats industrials que generen més residus especials són les indústries del sector químic i farmacèutic seguides de les del sector metal·lúrgic.



*Activitats amb menys d'un 1,5% de residus especials: Fabricació d'altres productes minerals no metàl·lics; Tèxtil, calçat i pell; Coqueries i refinació del petroli; Activitats de recollida, tractament i eliminació de residus; activitats de valorització; Indústries extractives; Indústria de la fusta i del suro, excepte mobles; cistelleria i esparteria; Indústria de la fusta i del suro, excepte mobles; cistelleria i esparteria; Depuradores i activitats de descontaminació; Agricultura, ramaderia, silvicultura i pesca.

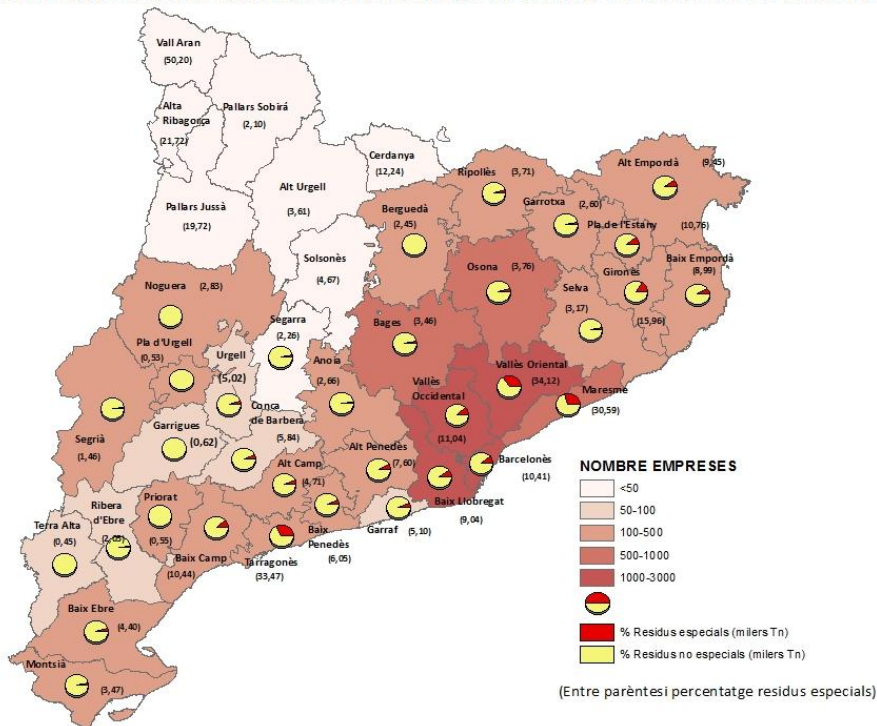
El 88,6% dels residus generats són residus no especials (3,2 milions de tones) provinents principalment del sector agroalimentari, el sector metal·lúrgic i el sector paperer.



*Activitats amb menys d'un 1,5% de residus no especials: Depuradores i activitats de descontaminació; "Indústria de la fusta i del suro, excepte mobles; cistelleria i esparteria"; Fabricació de mobles, altres indústries manufactureres; reparació i instal·lació; Subministrament d'energia elèctrica, gas, vapor i aire condicionat; Coqueries i refinació del petroli; Activitats de recollida, tractament i eliminació de residus; activitats de valorització; Indústries extractives; Agricultura, ramaderia, silvicultura i pesca.



GRADACIÓ DEL NÚMERO D'EMPRESES I PERCENTATGE DE RESIDUS ESPECIALS I NO ESPECIALS PER COMARCA.



COMARCA	NOMBRE D'EMPRESES	ESPECIALS (Tn)	NO ESPECIALS (Tn)	TOTAL GENERAL (Tn)	%
Alt Camp	165	3.901	81.251	85.151	2,4%
Alt Empordà	273	1.611	15.478	17.089	0,5%
Alt Penedès	514	11.955	153.848	165.803	4,6%
Alt Urgell	41	76	2.023	2.099	0,1%
Alta Ribagorça	11	88	316	404	0,0%
Anoia	372	5.230	159.200	164.430	4,6%
Bages	689	4.258	121.386	125.643	3,5%
Baix Camp	284	7.866	68.449	76.315	2,1%
Baix Ebre	137	3.306	72.746	76.052	2,1%
Baix Empordà	250	1.913	19.508	21.421	0,6%
Baix Llobregat	1.539	31.593	299.076	330.670	9,2%
Baix Penedès	140	2.522	37.762	40.285	1,1%
Barcelonès	1.425	23.782	188.153	211.935	5,9%
Berguedà	121	168	6.646	6.815	0,2%
Cerdanya	30	59	421	480	0,0%
Conca de Barberà	88	1.479	24.029	25.508	0,7%
Garraf	104	909	17.118	18.027	0,5%
Garriques	94	190	30.658	30.847	0,9%
Garrotxa	299	1.344	53.541	54.885	1,5%
Gironès	317	12.844	67.747	80.591	2,2%
Maresme	687	25.439	58.499	83.937	2,3%
Montsià	162	1.598	30.368	31.966	0,9%
Noguera	120	331	11.352	11.683	0,3%
Osona	715	5.154	131.469	136.623	3,8%
Pallars Jussà	47	141	575	717	0,0%
Pallars Sobirà	15	9	435	444	0,0%
Pla de l'Estany	140	3.066	25.425	28.492	0,8%
Pla d'Urgell	111	348	64.119	64.467	1,8%
Priorat	144	60	10.872	10.931	0,3%
Ribera d'Ebre	80	1.214	58.459	59.673	1,7%
Ripollès	116	821	19.446	20.267	0,6%
Segarra	49	1.830	79.146	80.976	2,2%
Segrià	366	1.046	72.062	73.108	2,0%
Selva	367	3.100	96.610	99.711	2,8%
Solsonès	47	185	3.964	4.149	0,1%
Tarragonès	300	42.404	85.073	127.477	3,5%
Terra Alta	88	48	10.698	10.746	0,3%
Urgell	99	506	12.004	12.510	0,3%
Val d'Aran	9	18	18	36	0,0%
Vallès Occidental	2.456	95.895	777.191	873.086	24,2%
Vallès Oriental	1.335	114.032	226.984	341.016	9,5%
TOTAL	14.346	412.342	3.194.124	3.606.467	100%

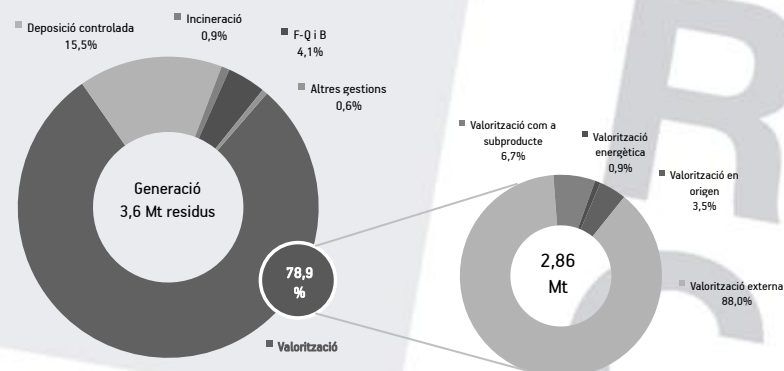
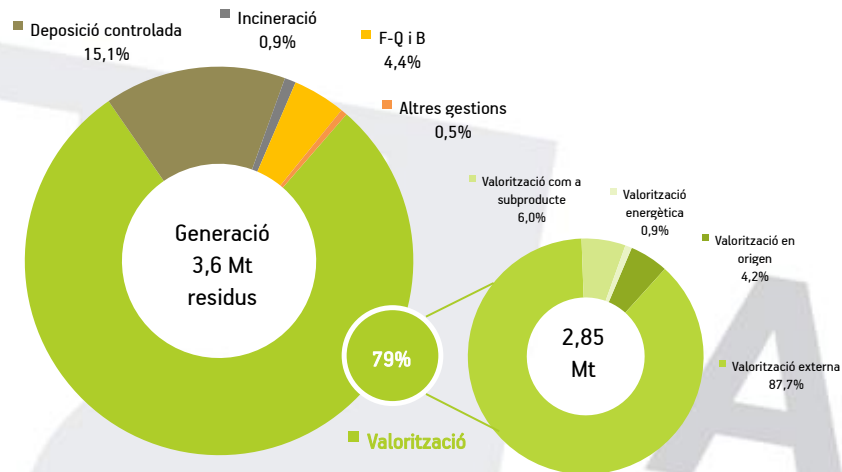
A les comarques amb menys de 5 milers de tones no es mostra el percentatge de residus especials i no especials, ja que no és representatiu i pot portar a confusió.

La via de gestió principal dels residus de l'activitat industrial és la valorització. Representa el 79,0 % de la gestió, si es té en compte tant la valorització en origen, la gestió de residus com a subproductes, la valorització material externa i la valorització energètica.

La disposició representa el 20,4% de la gestió dels residus de l'activitat industrial. Dintre de la disposició controlada estan comptabilitzades 219, 83 de tones (37,95 milers de t de residus especial i 181,87milers de t de residu no especial) tones de residu que són gestionats a través de centres de recollida i transferència.

TIPUS DE TRACTAMENT	ESPECIALS (milers Tn)	NO ESPECIALS (milers Tn)	TOTAL GENERAL (milers Tn)	%
Valorització en origen	48	103	152	4,2%
Valorització externa	158	2.341	2.499	69,3%
Valorització com a subproducte	10	162	172	4,8%
Subtotal valorització material	216	2.606	2.822	78,3%
Valorització energètica	11	15	26	0,7%
TOTAL VALORITZACIÓ	228	2.621	2.848	79,0%
Deposició controlada	51	495	546	15,1%
Incineració	32	2	34	0,9%
Físicoquímic	100	60	159	4,4%
TOTAL DISPOSICIÓ DEL REBUIG	183	556	739	20,5%
Emmagatzematge	1	10	11	0,3%
Gestió insuficient	0	1	1	0,0%
Gestió no especificada	1	7	8	0,2%
TOTAL ALTRES	2	17	19	0,5%
TOTAL	412	3.194	3.606	100%

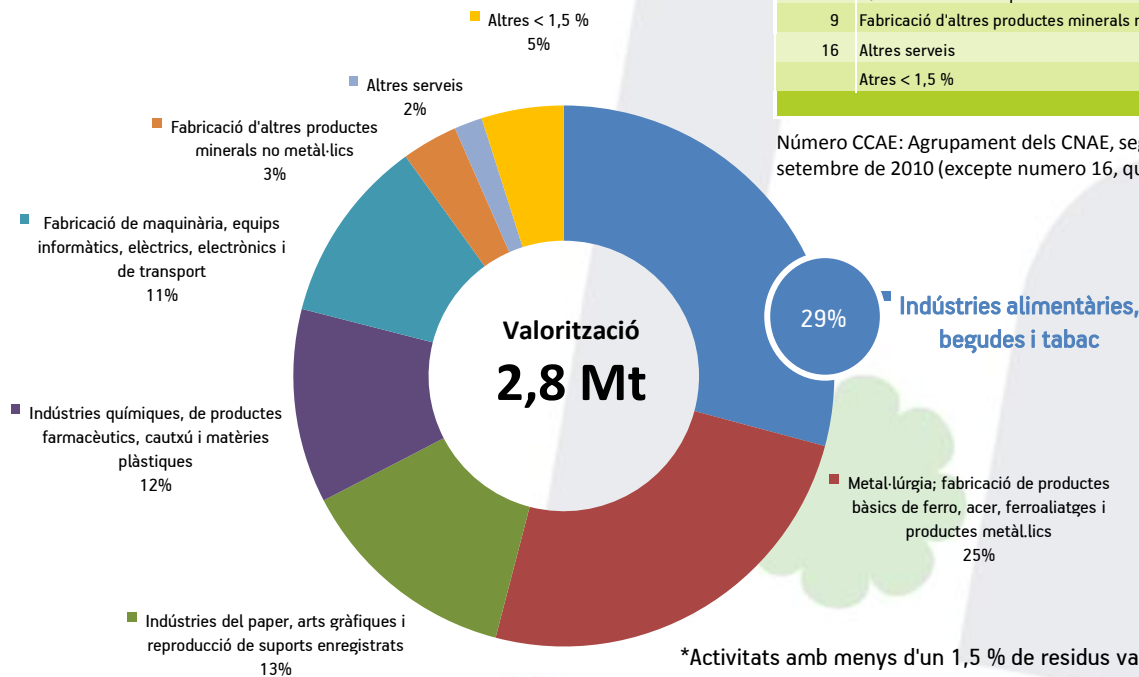
Residus de l'activitat industrial que inclouen alguns residus de depuradores i gestors provinents de l'activitat industrial.



DARI 2013

Les activitats industrials que valoritzen més residus són les indústries agroalimentàries, les metal·lúrgiques, i les del paper.

Les activitats s'han agrupat segons la classificació d'estadístiques europees 2010.



NÚM CCAE*	DESCRIPCIÓ ACTIVITAT INDUSTRIAL	TOTAL GENERAT (milers T)	VALORITZACIÓ (milers T)	% VALORITZACIÓ/GENERACIÓ TOTAL
3	Indústries alimentàries, begudes i tabac	924	831,03	90,0%
10	Metal·lúrgia; fabricació de productes bàsics de ferro, acer, ferroaliatges i productes metàl·lics	771	708,84	91,9%
6	Indústries del paper, arts gràfiques i reproducció de suports enregistrats	466	379,65	81,4%
8	Indústries químiques, de productes farmacèutics, cautxú i matèries plàstiques	609	330,44	54,3%
11	Fabricació de maquinària, equips informàtics, elèctrics, electrònics i de transport	356	315,37	88,6%
9	Fabricació d'altres productes minerals no metàl·lics	147	95,31	65,0%
16	Altres serveis	87	47,86	55,2%
	Atres < 1,5 %	247	139,93	56,7%
	TOTAL	3.606,47	2.848,42	

Número CCAE: Agrupament dels CNAE, segons secció 8.1.1 del Reglament (UE) num. 849/2010 de la Comissió de 27 de setembre de 2010 (excepte numero 16, que comprèn els números 16,17,18 i 19 del reglament).

*Activitats amb menys d'un 1,5 % de residus valoritzats: Indústria de la fusta i del suro, excepte mobles; cistelleria i esparteria" Tèxtil, calçat i pell; Depuradores i activitats de descontaminació; Fabricació de mobles, altres indústries manufactureres; reparació i instal·lació; Subministrament d'energia elèctrica, gas, vapor i aire condicionat; Agricultura, ramaderia, silvicultura i pesca; Indústries extractives; Coqueries i refinació del petroli; Activitats de recollida, tractament i eliminació de residus; activitats de valorització.



La major part de residus industrials declarats, i segons classificació pel codi europeu de residus CER, són principalment els del grup 20: residus municipals, i els del grup 2: residus de l'agricultura, horticultura, aquicultura, silvicultura, caça o pesca, residus de la preparació i elaboració d'aliments.

GRUP CER	DESCRIPCIÓ DEL TIPUS DE RESIDU	ESPECIALS (milers Tn)	NO ESPECIALS (milers Tn)	TOTAL GENERAL	%
1	residus de la prospecció, extracció de mines i canteres i tractaments físics i químics de minerals	15	4.628	4.643	0,1%
2	residus de l'agricultura, horticultura, aquicultura, silvicultura, caça i pesca; residus de la preparació i elaboració d'aliments	109	765.805	765.914	21,2%
3	residus de la transformació de la fusta i de la producció de taulers i mobles, pasta de paper, paper i cartró	2.024	211.135	213.159	5,9%
4	residus de les indústries del cuir, de la pell i del tèxtil	792	39.921	40.713	1,1%
5	residus de la refinació del petroli, purificació del gas natural i tractament pirolític del carbó	532	317	850	0,0%
6	residus de processos químics inorgànics	13.232	59.664	72.896	2,0%
7	residus de processos químics orgànics	214.596	97.469	312.066	8,7%
8	residus de la fabricació, formulació, distribució i utilització (ffdu) de revestiments (pintures, vernissos i esmalts vitris), adhesius, segellants i tintes d'impressió	12.420	12.085	24.506	0,7%
9	residus de la indústria fotogràfica	655	51	705	0,0%
10	residus de processos tèrmics	37.661	444.544	482.204	13,4%
11	residus del tractament químic de superfície i del recobriments de metalls i altres materials; residus de la hidrometal·lúrgia no fèrria	22.775	12.196	34.970	1,0%
12	residus de l'emmotllament i tractament físic i mecànic de superfície de metalls i plàstics	8.578	324.675	333.253	9,2%
13	residus d'olis i de combustibles líquids (excepte olis comestibles i els dels capítols 05, 12 i 19)	12.893	0	12.893	0,4%
14	residus de dissolvents, refrigerants i propel·lents orgànics (excepte els capítols 07 i 08)	6.858	0	6.858	0,2%
15	residus d'envasos; absorbents, draps de neteja; materials de filtració i roba de protecció no especificats en cap altra categoria	29.375	73.941	103.316	2,9%
16	residus no especificats en cap altre capítol de la llista	22.812	38.594	61.407	1,7%
17	residus de la construcció i demolició (inclou la terra excavada de zones contaminades)	3.626	220.191	223.817	6,2%
18	residus de serveis mèdics o veterinaris o d'investigació associada (llevat dels residus de cuina i de restaurant no procedents directament de la prestació d'assistència sanitària)	17.406	671	18.077	0,5%
19	residus de les instal·lacions per al tractament de residus, de les plantes externes de tractament d'aigües residuals i de la preparació d'aigua per a consum humà i d'aigua per a ús industrial	3.406	63.904	67.310	1,9%
20	residus municipals (residus domèstics i residus assimilables procedents dels comerços, indústries i institucions), inclosos les fraccions recollides de manera selectiva	2.577	824.333	826.910	22,9%
TOTAL		412.342	3.194.124	3.606.467	100%

Producció de residus classificats d'acord amb l'annex I del Reglament europeu 2150/2002 (modificat pel RE 849/2010)

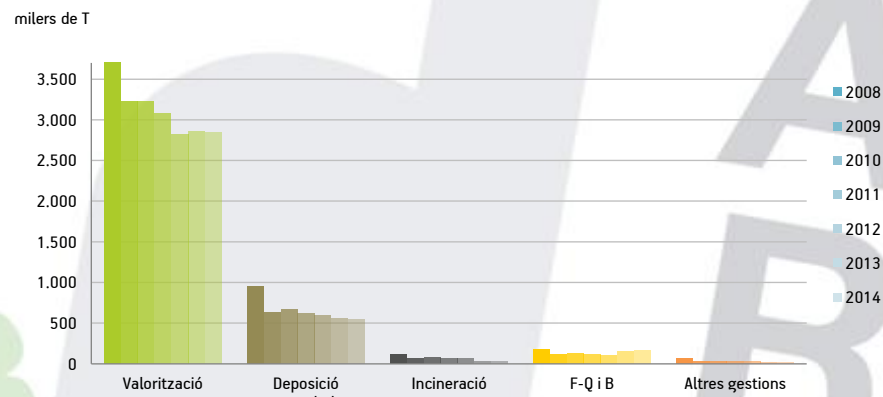
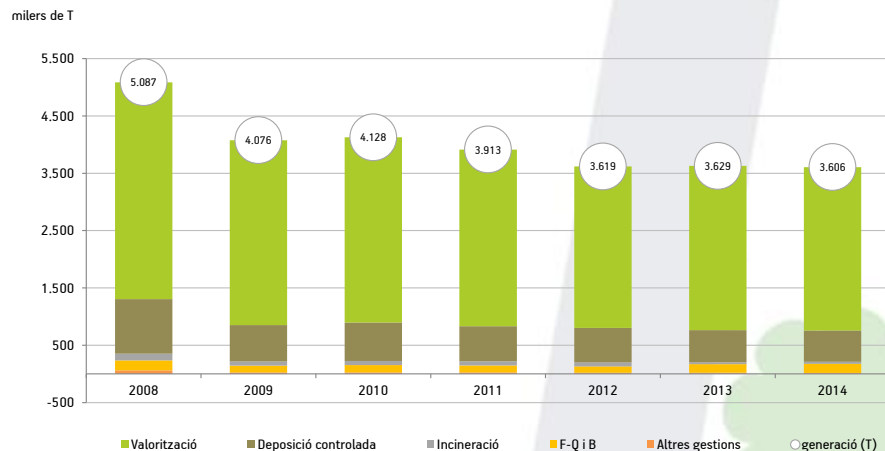
CATEGORIES (ANNEX I) REGLAMENT 2150/2002	PERILLÓS (milers T)	NO PERILLÓS (milers T)	TOTAL GENERAL (milers T)	%
Dissolvents usats	1.408	0	1.408	3,9%
Residus àcids, alcalins o salins	303	193	496	1,4%
Olis usats	135	0	135	0,4%
Catalitzadors químics usats	3	1	4	0,0%
Residus de preparats químics	406	141	548	1,5%
Dipòsits i residus químics	883	698	1.582	4,4%
Llots d'efluents industrials	257	1.285	1.541	4,3%
Residus sanitaris i biològics	172	6	178	0,5%
Residus metàl·lics	0	5.552	5.552	15,4%
Residus de vidre	0	417	417	1,2%
Residus de paper i cartró	0	3.356	3.356	9,3%
Residus de caubú	0	12	12	0,0%
Residus plàstics	0	1.169	1.169	3,2%
Residus de fusta	25	1.031	1.056	2,9%
Residus tèxtils	4	238	243	0,7%
Residus que contenen PCB	1	0	1	0,0%
Equips rebutjats (excepte vehicles rebutjats i residus de piles i acumuladors)	24	27	51	0,1%
Vehicles rebutjats	14	2	16	0,0%
Residus de piles i acumuladors	36	0	36	0,1%
Residus animals i vegetals (exceptuant els residus animals de preparacions i productes alimentaris, així com els excrements, orina i fems)	0	3.582	3.582	9,9%
Residus animals de preparacions i productes alimentaris	0	2.475	2.475	6,9%
Excrements d'animals, orina i fems	0	176	176	0,5%
Residus domèstics i similars	0	1.606	1.606	4,5%
Materials mesclats i no diferenciats	32	1.162	1.194	3,3%
Residus de separació	0	610	610	1,7%
Llots comuns (excepte els llots de dragatge)	0	2.912	2.912	8,1%
Llots de dragatge	0	4	4	0,0%
Residus minerals (exclosos els residus de la combustió, els sòls i els llots de drenatge contaminats)	32	2.282	2.314	6,4%
Residus de combustió	375	3.004	3.379	9,4%
Sòls i llots de drenatge contaminats	12	0	12	0,0%
Residus solidificats, estabilitzats i vitrificats	0	0	0	0,0%
TOTAL	4.123	31.941	36.065	100%

Nota: S'observa una petita discrepància en la classificació de perillositat deguda a que les categories fixades pel catàleg europeu no contempen la classificació de perillós en alguns grups concrets.

Evolutió de la generació de residus de l'activitat industrial i el seus tractaments

TIPUS TRACTAMENT	2008	%	2009	%	2010	%	2011	%	2012	%	2013	%	2014	%
Valorització	3.783	74,4%	3.224	74,4%	3.228	79,1%	3.079	78,2%	2.817	78,7%	2.864	78,5%	2.848	79,0%
Deposició controlada	950	18,7%	637	18,7%	671	15,6%	615	16,3%	601	15,7%	562	15,7%	546	15,1%
Incineració	117	2,3%	71	2,3%	74	1,7%	72	1,8%	70	1,8%	32	0,9%	34	0,9%
F-Q i B	173	3,4%	115	3,4%	127	2,8%	118	3,1%	108	3,0%	150	4,3%	159	4,4%
Altres gestions	64	1,3%	29	1,3%	26	0,7%	29	0,6%	22	0,7%	22	0,6%	19	0,5%
TOTAL	5.087		4.076		4.128		3.913		3.619		3.629		3.606	

Quantitats expressades en milers de tones.



L'any 2014 la valorització de residus amb un 79,0% dels residus tractats continua sent la gestió principal. La deposició controlada representa el 15,1% de la gestió dels residus.

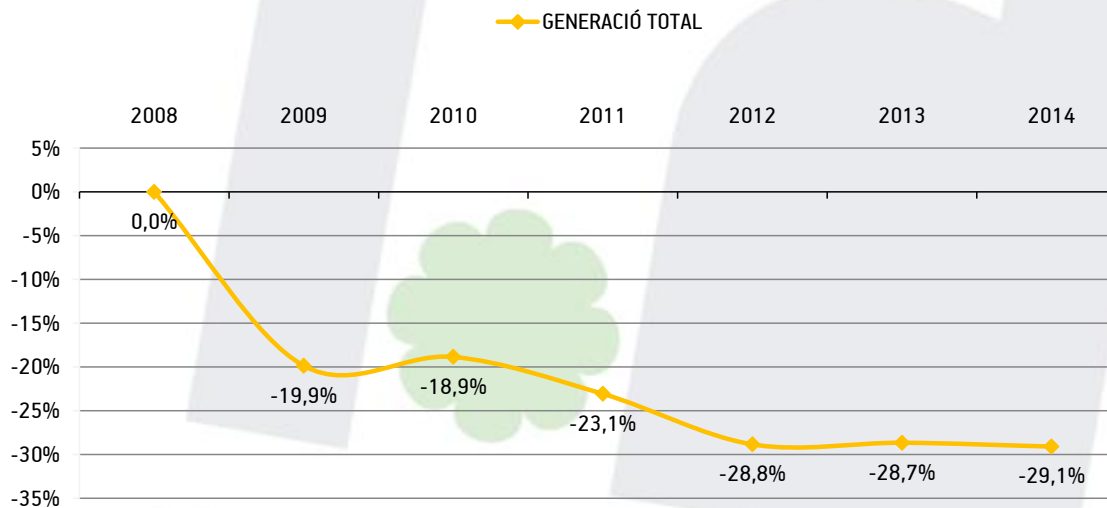
Observacions: A partir de la Dari 2013 es va acordar que els residus gestionats al tractament T24 es comptabilitzarien al procés fisicoquímic i no al d'incineració, com es feia anteriorment. Per aquest motiu s'observa un increment del procés fisicoquímic i una disminució de l'incineració.



La generació de residus a des de l'any 2008 ha disminuït un 29,1 %.

A partir de l'any 2012 el descens en la generació de residus s'ha estabilitzat.

GENERACIÓ TOTAL	milers T	Variació interanual	Variació interanual acumulada
2008	5.087	-	-
2009	4.076	-19,9%	-19,9%
2010	4.128	1,3%	-18,9%
2011	3.913	-5,2%	-23,1%
2012	3.619	-7,5%	-28,8%
2013	3.629	0,3%	-28,7%
2014	3.606	-0,6%	-29,1%





VALORITZACIÓ	milers Tn	Variació Interanual	Variació interanual acumulada
2008	3.783	-	-
2009	3.224	-14,8%	-14,8%
2010	3.228	0,1%	-14,7%
2011	3.079	-4,6%	-18,6%
2012	2.817	-8,5%	-25,5%
2013	2.864	1,6%	-24,3%
2014	2.848	-0,5%	-24,7%

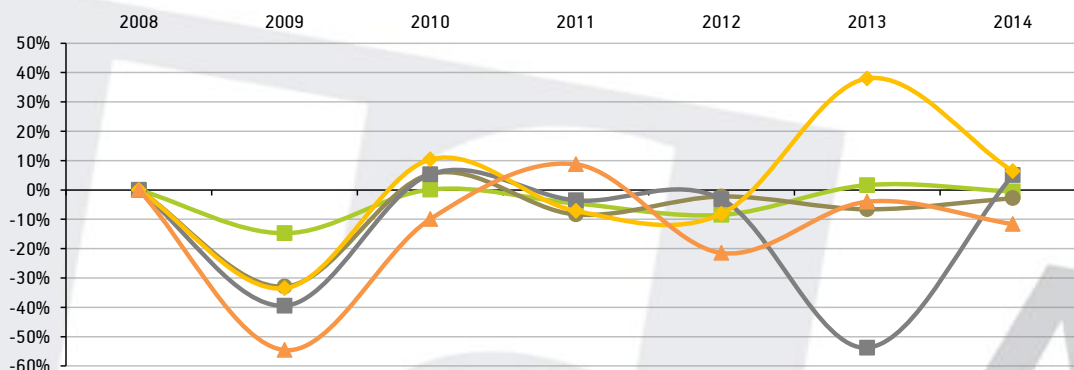
DEPOSICIÓ CONTROLADA	milers Tn	Variació Interanual	Variació interanual acumulada
2008	950	-	-
2009	637	-32,9%	-32,9%
2010	671	5,4%	-29,3%
2011	615	-8,4%	-35,2%
2012	601	-2,2%	-36,7%
2013	562	-6,6%	-40,8%
2014	546	-2,8%	-42,5%

INCINERACIÓ	milers Tn	Variació Interanual	Variació interanual acumulada
2008	117	-	-
2009	71	-39,4%	-39,4%
2010	74	5,3%	-36,2%
2011	72	-3,5%	-38,5%
2012	70	-3,2%	-40,4%
2013	32	-53,8%	-72,5%
2014	34	5,1%	-71,1%

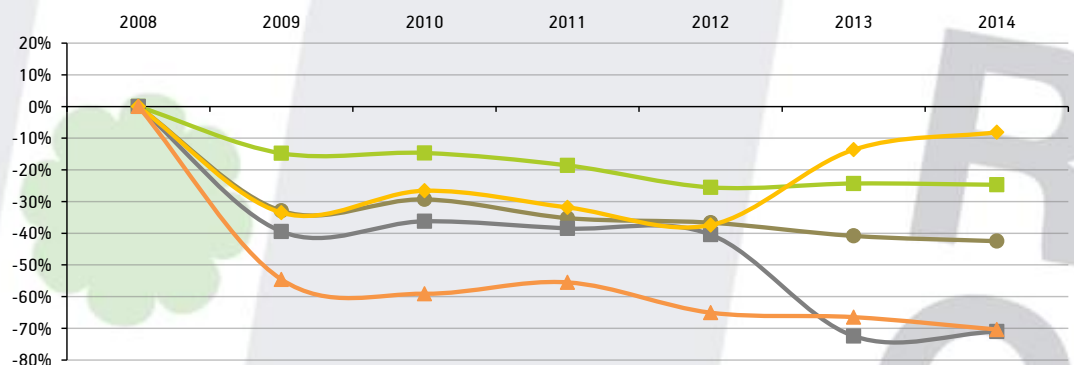
F-Q I B	milers Tn	Variació Interanual	Variació interanual acumulada
2008	173	-	-
2009	115	-33,5%	-33,5%
2010	127	10,4%	-26,6%
2011	118	-7,2%	-31,9%
2012	108	-8,1%	-37,4%
2013	150	38,0%	-13,6%
2014	159	6,4%	-8,1%

ALTRES GESTIONS	milers Tn	Variació Interanual	Variació interanual acumulada
2008	64	-	-
2009	29	-54,6%	-54,6%
2010	26	-9,9%	-59,1%
2011	29	8,7%	-55,5%
2012	22	-21,5%	-65,1%
2013	22	-4,0%	-66,5%
2014	19	-11,7%	-70,4%

Variació interanual



Variació interanual acumulada



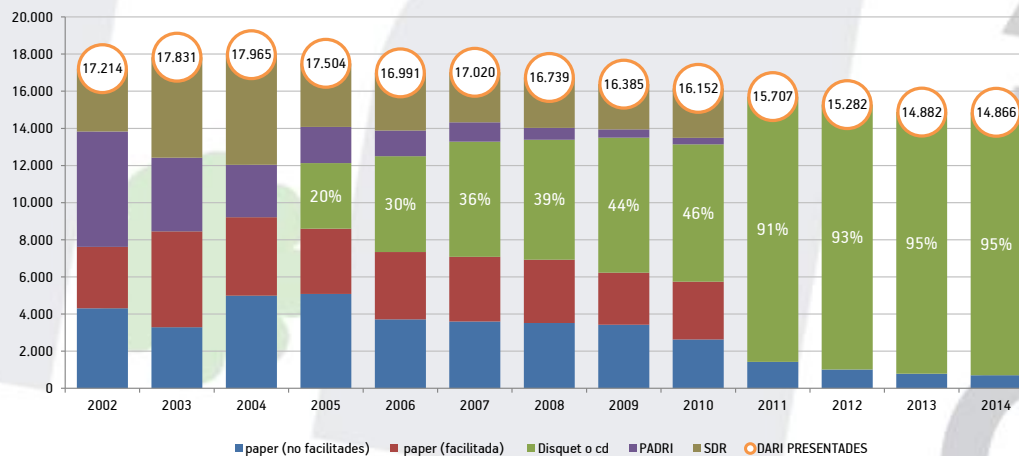
Observacions: A partir de la Dari 2013 es va acordar que els residus gestionats al tractament T24 es comptabilitzarien al procés fisicoquímic i no al d'incineració, com es feia anteriorment. Per aquest motiu s'observa un increment del procés fisicoquímic i una disminució de l'incineració.



FORMAT DE PRESENTACIÓ	2.002	2.003	2.004	2.005	2.006	2.007	2.008	2.009	2.010	2.011	2.012	2.013	2.014
DARI paper (no facilitades)	4.315	3.290	4.994	5.079	3.711	3.600	3.519	3.427	2.627	1.430	1.014	791	702
DARI paper (facilitada)	3.305	5.158	4.218	3.515	3.634	3.487	3.406	2.800	3.119	-	-	-	-
Disquet o cd	6.214	3.973	2.824	1.945	1.372	1.042	639	445	349	-	-	-	-
PADRI	3.380	5.410	5.929	3.430	3.113	2.697	2.715	2.437	2.663	-	-	-	-
SDR	-	-	-	3535	5.161	6.194	6.460	7.276	7.394	14.277	14.268	14.091	14.164
TOTAL	17.214	17.831	17.965	17.504	16.991	17.020	16.739	16.385	16.152	15.707	15.282	14.882	14.866

La presentació de la declaració a través del programa telemàtic ha augmentat progressivament des de la seva implantació.

L'SDR un cop es van eliminar els diferents formats de presentació al 2010 va esdevenir la opció majoritària amb molta diferència respecte al format de presentació en paper.





CONCLUSIONS

Durant l'any 2014 es produeix una certa estabilització en les quantitats de residus declarats per les indústries respecte de l'any anterior. No obstant aquesta estabilització, trobem particularitats quan analitzem el detall de les dades aportades per les indústries.

Esmentem a continuació alguns dels aspectes a considerar:

- Canvi de la normativa que afecta als residus carnis, amb l'aplicació del Decret 15/2010 (de distribució de funcions en matèria de subproductes animals no destinats al consum humà) alguns dels residus carnis declarats fins a l'any 2013 han deixat de ser residus.
- Tancament d'empreses importants com a conseqüència del context econòmic desfavorable, com Parrico que ha deixat de generar 5.000 tn. al 2014, atès que ha estat sense activitat.
- Canvi de gestió de residus com a productes en casos concrets, derivat de diferents canvis en la normativa europea (p. ex fi de condició de residu).
- Alguns Gestors que encara feien DARI de productors i s'han incorporat a la realització de la DARI de gestors.
- També trobem que, com a conseqüència del tancament d'alguna empresa, s'ha produït un augment dels residus en el moment de executar-se el desmantellament de la indústria. És el cas de la Central tèrmica de Sant Adrià, que va augmentar en 40.000 tn els seus residus al 2013 respecte del 2012 i per contra, al 2014 ha disminuït en 30.000 tn els seus residus respecte de l'any 2013.